

# 提升机遇。

# 扩大影响。



# RIT

失聪和听障学生概述

加入我们  
社区, 结识:

科学家

艺术家

发明家

运动员

问题解决者

表演家

研究者

创作者

制片人

实干家

制造者

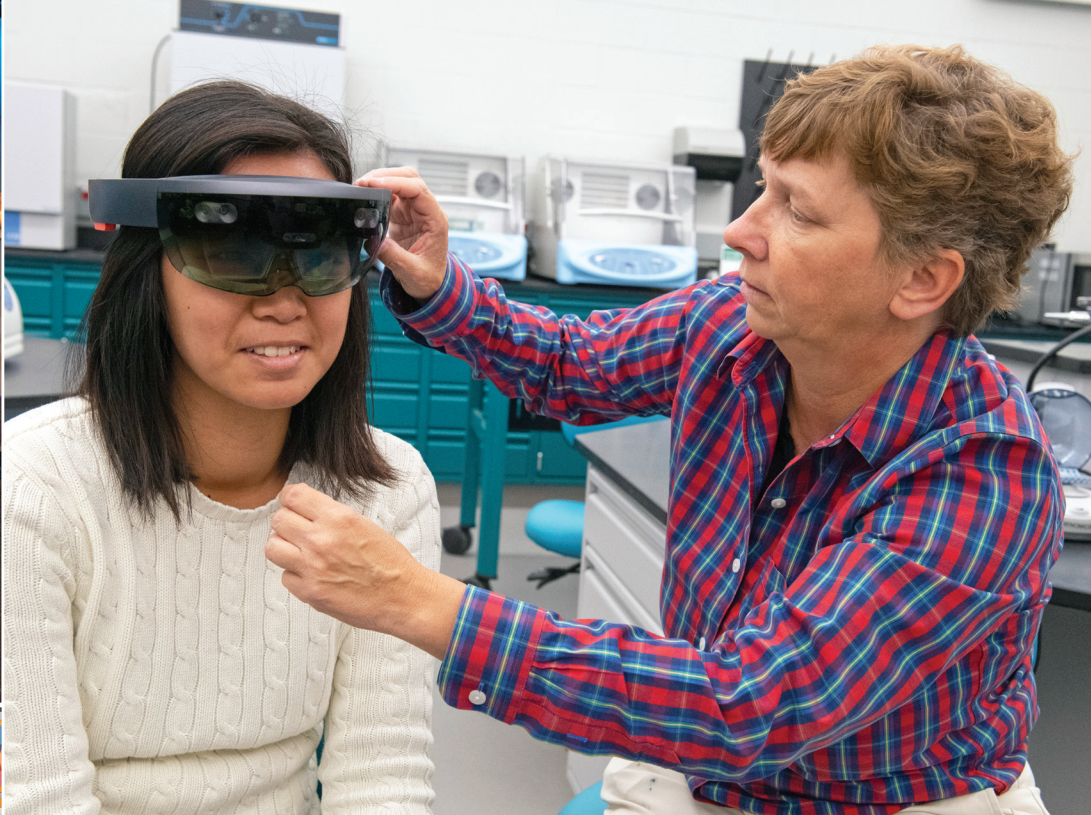
---

入读 RIT, 学生能获得丰富机遇, 结识为您提供支持与激励的同伴, 助您攀上个人巅峰。

学生能过收获不同体验, 成功塑造自我, 实现目标。

我们正在打造世界上最强大、最成功的失聪和听障专家网络。成为我们的一员, 携手推动世界发展。







# 寻找适合自己的发展道路。

## 与其他同类学生建立联系

**RIT 所推崇的多样性**是指具有独特身份、经历和想法的学生和教职员工携手协作、创造和创新，最终茁壮成长，蓬勃发展。

在这里，您可以展示真正自我，探索自己想要成为的人。该社区热烈欢迎、支持和赞扬广大学生。失聪和听障学生能够与同学和教职员工建立有意义的联系，并从踏入

校园的那一瞬间起即可感受到一种归属感。

在 RIT，学生不仅能结识其他有相似背景的学生，同时还能加深自我认识。

[rit.edu/ntid/fit](http://rit.edu/ntid/fit)

“

**RIT 能够同时满足我的一般需求和失聪学生的特殊需求。所有校园活动均秉承包容性理念，让全体学生轻松实现个人全面发展。我在 RIT 中找到了自己的身份认同，做了很多以前觉得不可能的事情。**

### **鲍比·莫克利 (BOBBY MOAKLEY)**

2019 届  
环境科学专业，马萨诸塞州波士顿  
RIT 学生会  
主席







“

在 RIT, 我与我周围许多人分享着相似的经历。我非常喜欢这所学校, 因为这里生活着多元化的失聪和听障群体。这所大学不单纯是一所校园。更是一个让我有归属感的社区。

**薇琪·莫雷 (VICKY MOREL)**

应用文学研究/刑事司法

纽约州康沃尔镇

RIT/NTID 拉丁美洲失聪人士俱乐部主席



“

我之所以决定千里迢迢来入读RIT, 因为这里提供了合适的资源, 能够助我通往成功。我喜欢这里的整体环境。我可以进行全面交流, 我参加了多个俱乐部和组织, 我在这里感到很舒服。

**纳尔逊·帕拉西奥斯 (NELSON PALACIOS)**

3D 图形技术

加利福尼亚海沃德



“

RIT 弥补了失聪世界和听力世界之间的隔阂, 因此我可以同时提升自己在这两个世界不同方面的个人能力, 同时激励我走出舒适区并尝试新事物。

**迈克尔·穆林 (MICHAELA MULLIN)**

计算机辅助绘图技术

加利福尼亚州阿拉米达



# 迈出校园， 通向 **锦绣前程。**

无论您的下一步计划是什么，  
RIT 学位都能助您快速启航。选择最合适的学位课程。  
如果您不确定自己想要学习的内容，我们将与您  
共同挖掘个人爱好并释放个人潜能。

## 开启个人职业生涯

您可以通过参与实习、本科研究、出国留学以及服务学习等，获得领导经验、全球意识和合乎市场需要的技能，从而在职业生涯或研究生学习中脱颖而出。

通过 RIT 的合作工作经验计划，学生可以在毕业之前将所学的课堂知识应用在

实际工作中。您的带薪实习教育计划可以让您获取专业经验，同时得到经济回报，这也是发展人脉和人际关系的绝佳途径，能够可以帮助您发展事业、丰富个人简历并获得更出色的市场竞争力。

RIT 的带薪实习教育计划合作伙伴包括苹果、波音、谷歌、微软以及众多世界 500 强企业。

每年有超过

**4,500 项**

RIT 学生  
完成

**6,200 项**

工作项目  
服务超过

**3,400 项**

来自  
世界各地的雇主。

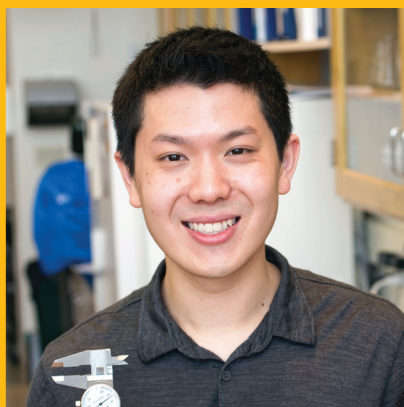




## 个人职业指导

在您入读 RIT 期间，NTID 就业中心的就业专家将全程与您展开交流合作。服务范围包括就业咨询和求职协助与准备。

NCE 员工与全国各地的雇主展开合作，为失聪和听障学生和毕业生提供就业机会。每年举行两次校内招聘会，其中一场提供带薪实习教育计划以及固定职位，专门面向失聪和听障学生。



## 掌握微生物的奥秘，同时寻找良师益友

RIT/NTID 学生塞缪尔·鲁姆 (Samuel Lum) 和他的老师罗伯特·奥斯古德 (Robert Osgood) 均对研究抱有极大热忱。鲁姆的机械工程技术以及奥斯古德的生物膜微生物学专业知

识形成完美的跨学科合作方式，推动发现最有可能导致医院相关性置管感染问题的基因。他们在工作上的合作，以及他在 RIT 参与的不同研究项目促使鲁姆开启了个人职业之路。



# 毕业时要努力奋斗，



**亚伯拉罕·格拉瑟 (Abraham Glasser)** 认为自己从微软和美国国家航空航天局的带薪实习教育计划经历中得到一大结论：他不想投身于朝九晚五的工作中。相反，他意识到为失聪和听障人士研发无障碍技术的职业选择更能满足自己对研究抱有的热忱。他参加了由美国国家科学基金会资助的本科生研究课程，这让他找到了自己的热情所在。格拉瑟获得了 2018-2019 年学士学位类别中的杰出研究生奖，并将继续攻读 RIT 的计算和信息科学博士课程。



生物化学专业学生**妮可·潘努洛 (Nicole Pannullo)** 是首位荣获金水学者称号的 RIT 听障学生。这是自然科学、数学和工程学领域中同类奖项中级别最高的本科生奖项。作为美国国立眼科研究所的本科生研究成员，她掌握了研究者的独立思考模式，也提升了自己在技术和智力技能方面的自信心。她的职业目标是攻读博士学位，并在将来管理自己的实验室。



**琼·本彭 (Joan "Jo" Bempong)** 非常庆幸自己转往 RIT 学习，并认为自己进行的三个带薪实习教育计划以及担任失聪研究人员和导师的经历成就了今天的自己...名领导者、企业家和研究员。德州仪器对她从带薪实习教育计划中学到的计算机技术印象深刻，当这名计算机工程专业的学生毕业后，前者随即为其提供固定岗位。



# 勇往直前。



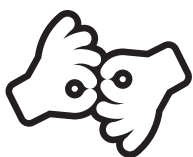
网络和移动计算专业毕业生**克里斯托弗·考菲尔德 (Christopher Caulfield)** 在西雅图的微软人工智能部开始了他的职业生涯，他在公司的云与人工智能部担任项目经理的职位。考菲尔德将他的成功归功于 RIT 社区，他认为该社区不断鞭策自己向个人目标推进。“RIT 拥有整体方案……提供学习帮助、食宿、活跃的社交氛围和研究机会，让我可以为成功之路打下坚实的基础。”



**米可·阿拉亚塔 (Miko Arayata)** 从 8000 多英里以外的家中来到这所面向失聪学生的专业学院学习。作为一名设计和成像技术专业的学生，他接受了一项带薪实习项目，在项目中担任多媒体设计师、摄影师和摄像师。在此期间，他得以将自己的专业课程直接应用于他的工作中。该项目帮助他创建了出色的个人原创作品集，绝对为他毕业后寻找工作大有裨益。入读 RIT 让米可有机会获得自己想要的学位和必需技能，从而开启成功的平面设计职业之路。



**莎拉·布里克·尼特科 (Sara Blick-Nitko)** 获得了实验室科学技术的副学士学位和生物医学的学士学位。在攻读期间，她在一个环境科学实验室内完成了三项带薪实习课程计划。莎拉决定继续攻读科学课程，并加入了 RIT 的博士培训计划，以便获取更多的研究经验并参加高级科学课程。她最近获得了跨学科/专业研究的硕士学位，重点关注生物学、卫生系统管理和生物信息学。她现在正在罗切斯特大学病理学专业攻读博士课程。



# 142 名

内部翻译人员



# 53 名

实时转录人员



# 超过 400 名

训练有素的记录人员

课外时间  
达 39,623  
小时



课堂时间  
达 96,463  
小时

课外时间  
达 1,068  
小时



课堂时间  
达 22,532  
小时

## 超过 136,000 小时 超过 23,000 小时

翻译时间 转录时间

# 通往未来。

## 无障碍服务和帮助

RIT 为失聪和听障学生提供了全球最便捷的无障碍学习社区之一。

如果您入读 NTID 课程，教职员工将采用多种策略与您展开直接交流，其中包括：

- 有声手语
- 无声手语
- 口头语言  
(可使用 FM 系统)
- 指拼手语

- 书面/视觉辅助教具
- 网络教学材料
- 个性化辅导

如果教职员工的交流策略不能恰当满足您的需求，您可以请求无障碍沟通服务提供相关服务。

指定顾问将与您开展紧密合作，帮助您计划个人大学体验，同时向您提供个人、社交、职业和学业建议以及咨询服务。

如果您攻读 RIT 旗下其余八所学院的课程，则可请求所在院校提供无障碍服务，服务范围包括：

- 手语翻译
- FM 系统
- 实时转录服务
- 记录

您还可以享受个性化教育帮助服务系统，例如接受经验丰富的教师辅导、个人和职业咨询以及学业建议。

[rit.edu/ntid/access](http://rit.edu/ntid/access)





## 听力与言语/语言服务

足不离校，即可畅享听力与言语/语言服务。RIT / NTID 的内部听力学家和言语障碍治疗师均获得美国言语语言听力协会认证，并且经过专业培训，能够与失聪和听障人士共事。

### 听力

听力中心提供各种免费服务，涵盖：

- 听力测试
- 咨询

- FM/Roger 辅件借用；
- 视话法和/或听力训练
- 助听器和人工耳蜗调整
- 故障排除、维修和升级

另一个优势是提供新助听器和配件的价格折扣。您还可以购买电池、定制声音/游泳插头和耳塞以及其他用品。

### 言语/语言

言语和语言中心提供个性化服务，并且专注于多个领域，例如：

- 言语理解力
- 语法和技术/专业词汇与练习
- 与工作相关的互动/工作面试的沟通策略
- 演讲技巧的发展与实践
- 使用当前移动应用程序作为通信工具

言语和语言中心提供的设备和软件可为制作产品提供视觉反馈，同时加强对话练习。

[rit.edu/ntid/css](http://rit.edu/ntid/css)

# 带来丰厚回报的 投资

在帮助失聪和听障学生毕业及求职方面，RIT 绝对是首屈一指的学校。

在所有经济领域上，失聪和听障 RIT 校友发展良好，均有建树。



工商业

77%



教育与非盈利  
行业

17%



政府部门

6%

每年平均  
有超过

270 名 96%

失聪和听障学生与  
全国各地的  
雇主开展带薪实习项目。

失聪和听障 RIT 毕  
业生走向

毕业生  
在一年内成功找到工作。

雇用了 RIT/NTID  
学生和毕业生的部分国内外企业：

- > 纽约梅隆银行
- > 卡特彼勒公司
- > 国防财务会计服务处
- > 陶氏化学公司
- > 通用电器
- > 谷歌
- > IBM 公司
- > 洛克希德马丁公司
- > 默克公司
- > 微软
- > 门罗县医检办公室
- > 美国国家航空航天局
- > 美国国立卫生研究院
- > 海军供应系统司令部
- > 索拉透平公司
- > 特斯拉汽车
- > 德州仪器
- > 丰田
- > 塔夫茨大学
- > 美国国防部
- > 惠而浦
- > 雅虎



# 更丰厚的职业回报

根据社会保障总署进行的一项研究表示, 失聪和听障 RIT 毕业生的职业收入高于就读其他大专院校的失聪和听障毕业生。

178%  
以上

## 50 岁时的 平均薪酬\*

\*根据社会保障总署进行的一项研究得出  
50 岁时的平均薪酬。

95%  
以上

平均  
薪资

失聪和听障 RIT 毕业生 (学士学位)

失聪和听障 RIT 毕业生 (副学士学位)

其他大专教育机构的失聪和听障毕业生

研究表明, 入读 RIT 的失聪和听障学生获得学位的可能性远远高于其他大专院校的同类学生。†

†在 2010-2012 年度即将入学的失聪和听障 RIT/NTID 学生中, 44% 获得了学位。对于考虑过 RIT, 但选择进入其他主流大专院校的失聪和听障学生中, 只有 28% 获得了学位。

超过 8,500 名

失聪和听障  
RIT 校友

# 卓越

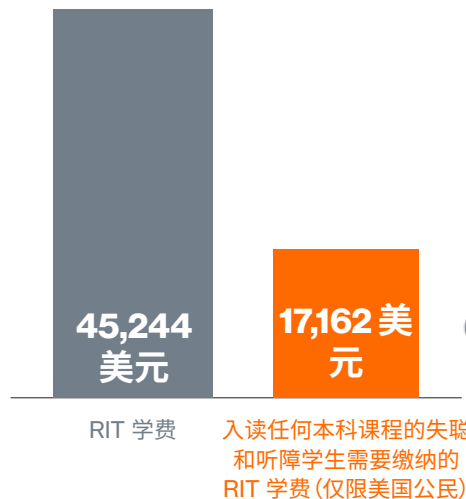
## 价值观

由于 RIT 获得了联邦政府的鼎力支持, 失聪和听障学生在只需支付 RIT 正常学费一半不到的费用。。

除了减免学费外, 您还可以使用各种经济援助方式来帮助您支付学费, 包括奖学金、助学金、贷款、州级职业康复支持和补充保障收入援助。

[rit.edu/ntid/affordableexcellence](http://rit.edu/ntid/affordableexcellence)

2019–2020 年  
学费对比



## 数据解读

**18,628 美元**  
每个美国国内的失聪和听障学生获得的平均经济援助金额

**90%**  
失聪和听障本科学生获得经济援助

**22.6 百万美元**  
去年通过各种途径为失聪和听障学生提供的财政援助总额





## 以事实说话

每年, RIT 均凭借自身价值和低廉学费而得到众多外部学校指南和院校排名的认可。

- 在最新版的美国新闻学院排名中, RIT 名列“低价优秀学校”类别全国性大学第 41<sup>名</sup>。
- 普林斯顿评论 (Princeton Review) 在 2017 年版《物超所值的大学》中认可 RIT 的地位, 认为后者以合理的学费标准, 为学生提供一流的教育课程和卓越的职业预备培训。
- 根据《Kiplinger's Personal Finance》个人理财杂志 (2018 年), RIT 名列全美大学教育价值 300 强之一。



# RIT

罗彻斯特理工学院

NTID 招生办

Lyndon Baines Johnson Hall

52 Lomb Memorial Drive

Rochester, New York 14623-5604

要求提供地址服务

普通邮件  
美国邮资  
**已付费**  
纽约罗彻斯特  
许可 626

## 橙色很 适合您。

想要真正了解 RIT, 不妨前来参观。

### 安排参观时间

深入了解我们的学术课程、朝气蓬勃的校园生活、包容性社区以及能力卓越的师资队伍。立即安排参观时间, 当您参观我校时, 我们将免收您的申请费。除了个人游校服务外, 我们还于每年春秋两季举办校园开放日活动。

### 准备入读?

[rit.edu/ntid/apply](http://rit.edu/ntid/apply)

### 开放日期

周六	周一	周六	周六	周五
9月28日	10月14日	11月9日	4月18日	4月24日
2019年	2019年	2019年	2020年	2020年

如您不便于开放日前来参观, 您也可以预约安排其他时间。

[rit.edu/ntid/visit](http://rit.edu/ntid/visit)

### 联系我们

联系电话: 585-475-6700, 美国和加拿大境内免费热线电话: 866-644-6843, 亦可拨打视频电话 585-743-1366

邮箱: [NTIDAdmissions@rit.edu](mailto:NTIDAdmissions@rit.edu)

网页: [rit.edu/ntid](http://rit.edu/ntid)

传真: 585-475-2696



[facebook.com/ritntid](https://facebook.com/ritntid)



[twitter.com/ritntid](https://twitter.com/ritntid)



[instagram.com/ritntid](https://instagram.com/ritntid)



[youtube.com/ritntid](https://youtube.com/ritntid)



RIT 秉承不歧视原则, 一视同仁。RIT 提倡并重视其员工队伍中的多样性, 并面向所有合格人员提供平等机会, 不论对方种族、肤色、信仰、年龄、婚姻状况、生理性别、社会性别、宗教、性取向、性别认同、性别表达、民族血统、退伍军人身份或残障情况。

© 2019 罗彻斯特理工学院。保留所有权利。RIT 和 NTID 均为罗彻斯特理工学院的注册商标。20M-P2428-8/19-BRO-ASG