

筑波技術大学

国際シンポジウム 2005

Tsukuba University of Technology  
International Symposium, 2005

プログラム  
抄録集

期 日：平成 17 年 10 月 13 日(木)

会 場：オークラフロンティアホテルつくば本館 3 階

# プ ロ グ ラ ム

∞∞∞∞∞ 筑波技術大学国際シンポジウム2005 ∞∞∞∞∞  
「アジアの障害者高等教育の現状、課題及び展望」

座長 形 井 秀 一  
ボリー・マティン・エトモンド

- 13:00 開会の辞 国際交流委員会委員長 形 井 秀 一
- 13:01～13:05 挨拶 筑波技術大学長 大 沼 直 紀
- 13:05～13:35 韓国の障害者のための高等教育の現状と展望  
韓国国立再活福祉大学長 Chang Suk-Min
- 13:40～14:10 タイにおける障害者のための高等教育  
マヒドール大学ラチャスダカレッジ学長  
Jitprapa Sri-on
- 14:15～14:45 フィリピンにおける聾学生への高等教育の現状  
デラサール大学セントベルニデカレッジ副学長  
Rose Marie Salazar-Clemena
- 14:50～15:20 PEN—International (聴覚障害者国際大学連合): 聴覚障害者の高等教育を促進するための大学間協力  
ロチェスター工科大学・国立聾工科大学教授  
(PEN—Director) James J. DeCaro
- 15:25～15:50 全体討論
- 15:50～15:55 挨拶 筑波技術大学理事 (副学長) 森 澤 良 水
- 15:55 閉会の辞 国際交流委員会副委員長 萩 田 秋 雄

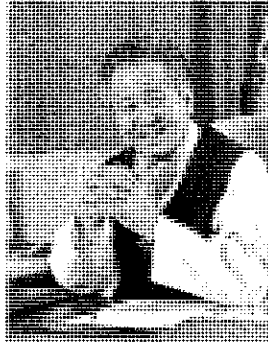
国際シンポジウム2005年  
抄 録

<Profile>

Name: Suk-Min Chang, Ph. D.

Institute: Korea National College of Rehabilitation & Welfare (KNCRW)

Status: President



Job & Educational Career

04-Present	President	Korea National College of Rehabilitation & Welfare
01- 03	President	Korean Society for the Study of Vocational Education
1997-2004	Director	Career Development Center,
1966-1999	UNIVOC	UNESCO in Paris International Adviser
1984-1997	Director-General for Votech	Korean Educational Development Institute (KEDI)
1989-1991	Professional Consultant	Presidential Commission on Education
1980-1984	Ph.D. in Industrial	The Ohio State University of Technology of Education
1970-1972	M.A. in Education	Seoul National University

《プロフィール》

姓 名: ジャン・ソクミン(張錫敏/Suk-Min Chang), Ph. D.

所 属: 韓国再活福祉大学

職 位: 学長

専 攻: 技術職業教育/産業人材教育/進路教育/教育過程

経歴

-韓国再活福祉大学長(現在)

-韓国職業教育学会長

-韓国職業能力開発院政策研究部長/職業進路情報センター所長

-UNESCO パリ本部職業教育部門国際諮問委員

-韓国進路教育学会長-韓国教育開発院職業技術教育ヨング本部長

-大統領教育政策諮問会の専門委員-米国国立職業教育研究所研究院

-米国, オハイオ州立大(技術職業教育専攻) Ph. D.

-ソウル大学校(教育学専攻) M. A.

# Current Status and Perspectives of Higher Education for the Disabled in Korea

by Suk-Min Chang, Ph. D.

President, Korea National College of Rehabilitation & Welfare

In Korea, the education of disabled people has been transformed into inclusive education since the 1990s. Because of the movement toward inclusive education in the primary and secondary schools, disabled students have overcome obstacles to move themselves into the mainstream. The national infrastructure hasn't kept up with the demand of students and parents and it brings out the relative discrimination of disabled students. Thus, the new law and system concerning the education of disabled people based on inclusive education need to be considered.

The special admission system for expanding the opportunities of higher education has been implemented for about 10 years. But the education for disabled students didn't seem to be improved physically or cognitively. This is due to the poor financing of colleges and the deficiency of the follow-up measures to be supported after the special admission process.

However the government established the Korea National College of Rehabilitation and Welfare (2002), assessed whole universities through the survey on the current status of education support and the survey securing the rights of learning for disabled people (2003), and established the Comprehensive Strategies of Higher Education Support System for disabled students (2004). In this respect, it is expected that the education situation will be improved.

In the future, the tasks to be solved immediately are building support for facilities securing mobility and accessibility, development of human capacity, physical capacity, institutional capacity support for teaching-learning activities, and support of employment and campus life. The support of financial resources is the prerequisite to the success. The government's policy for the disabled increase in the beneficiaries of higher education should be reconsidered. Therefore it is necessary to definitely define the standards. The particular measures for disabled students need to be taken on the national level.

The Korea National College of Rehabilitation and Welfare is the nation's first-ever tertiary institution fully committed to the philosophy of inclusive education. Given the significance of the mission ahead of us, the college will lead the nation and the world in pursuing the ideal of inclusive education. Furthermore, it gives high priority to establishing the model of inclusive education adequate to Korean education circumstances, assessing the result of the application of this model and providing the revised model of inclusive education.

## 韓国の障害者のための高等教育の現状と展望

韓国の障害者教育は、1990年代を峠として、その後急速な勢いで統合教育の方向に旋回しながら発展してきた。小中学校教育での統合教育の動きは、学生自身とその保護者の要求から始まり、常に国家のインフラを追い抜きながら要求を高め、結果として相対的な差別感を深化させていった。それによって、障害者差別禁止法や障害者教育支援法制定など、統合教育を基盤とする新しい障害者教育関連法制定とその具体的な制度化を模索しようとする要求の気運が高まっていった。そしてこの2005年、障害者の高等教育機会拡大に伴う大学入学特別選考制度設定の時から、ようやく満10年目を迎えるに至った。

しかし、いざ大学の障害学生をはぐくむ教育環境を覗き、そこが物理的または認識的にでも大きく良くなったかどうかと問うならば、そうとは言いがたい現状がある。これには色々な原因があると予想されるが、何よりも私立が大部分である韓国大学においては、統合教育を備えるには劣悪な財政事情であるという問題がある。また定員外特別選考を許諾して、大学入学の入り口を広げた政府であっても、その学生がいざ大学生活を開始した場面を想定しての、後続支援措置においては、いかなる指針や方案も用意していなかったという、政府の施策責任は免れ難い。政府は近年ようやく「障害者中心の韓国再活福祉大学を設立(2002)」し、「大学障害学生のための大学教育福祉支援実態調査および学習権保障方案研究(2003)」を遂行して、全国の大学を評価し始めた。またそれだけでなく、「大学障害学生学習権保障総合対策(2004)」をも樹立し発表するなど、障害者の高等教育環境改善のためにそれなりの努力を傾けている。この点で今後の期待が大きい。これからの国家と大学が頭を突き合わせて至急に解決しなければならない課題は、移動および接近に必要な便宜施設と、教授・学習に必要な人的、物的、制度的支援、そして円満な大学生活を営為できる各種サービスおよび就職支援といえる。

ここには必然的に莫大な初期投資が伴う。この峠を越えずして、本当に大学での障害学生教育が形成されることは、骨を折ると見る。政策として、特別選考を通して学生数を単に増やす措置ではなく、本当に大学で正しく勉強できるような国家と大学の配慮ある措置を取ってくれることを期待する。

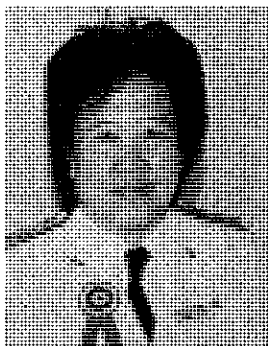
さて、韓国再活福祉大学は、韓国で唯一特殊教育および統合教育の環境をよく具備した大学である。本大学においては、韓国実情に合う統合教育模型を確立し、実践してきている。これからの大学は、この模範型の適用結果を評価して、この評価の土台の上で韓国大学の統合教育模型を提示し、これを全国大学に伝播していくようになる予定だ。

## Profile

Name: Jitprapa Sri-on, Ph.D.

Institute: Ratchasuda College, Mahidol University

Status: President



## Job & Educational Career

- 1975-1973 Teacher (Teaching Science), Tak School for Disadvantaged Children.
- 1978-1981 Deputy Head Master, Tak School for the Disadvantaged Children.
- 1981-1982 Teacher (Integrated Program for the Deaf), Pibul Prachasan School for Disadvantaged Children.
- 1982-1990 Head Master, Chit-Aree Welfare School for the Children from Leprosy families, Lampang.
- 1990-1992 Director, Chit-Aree Welfare School for the Children from Leprosy families, Lampang.
- 1992-1994 Director, Toonginahamek School for the Deaf, Bangkok.
- 1995 Deputy Director, Ratchasuda College, Mahidol University, Bangkok.
- 1996-1997 Level 8, Instructor, Ratchasuda College, Mahidol University, Bangkok
- 1998- present Director, Ratchasuda College, Mahidol University, Bangkok.

## プロフィール

名 前： ジバパー・シーオン (Ph.D.)  
勤務先： ラチャスダカレッジ、マヒドール大学  
役 職： 学長

## 仕事と教育的な経歴

- 1973 - 1975 教師 (教育科学)、Tak 養護学校
- 1978 - 1981 教頭、Tak 養護学校
- 1981 - 1982 教師 (聾者のための統合化プログラム) Pibul Prachasan 養護学校
- 1982 - 1990 Head Master、ハンセン病家族の子供のための Chit-Aree 福祉学校、ランパン
- 1990 - 1992 校長、ハンセン病家族の子供のための Chit-Aree 福祉学校、ランパン
- 1992 - 1994 校長、Toongmahamek 聾学校、バンコク
- 1995 副学長、ラチャスダカレッジ、マヒドール大学、バンコク
- 1996 - 1997 レベル 8 教官、ラチャスダカレッジ、マヒドール大学、バンコク
- 1998 - 現在に至る 学長、ラチャスダカレッジ、マヒドール大学、バンコク

## Higher Education for Persons with Disabilities in Thailand

Jitprapa Sri-on, Ph.D.

Ratchasuda College, Mahidol University , Thailand

The population of Thailand is approximately 64 million (2005), with an annual growth rate of about 0.6 percent. According to the report of the 2002 disability survey, the population was 63,003,000 which includes 1,098,000 (1.7 percent) persons with disabilities.

Higher education for persons with disabilities in Thailand dates back to 1961 when a blind man entered the Faculty of Arts, Chulalongkorn University. During 44 years approximately 1 percent of persons with disabilities graduated from higher education level, mostly the blind.

In 1994, Rajabhat Suan Dusit Institute started to integrate hearing impaired persons in their Special Education Program. In 1996, Ratchasuda College was established within Mahidol University as the first higher educational institution dedicated for persons with disabilities in Thailand. Presently, there are 166 deaf, blind and physically disabled students enrolled in Ratchasuda College.

In 1999, the Year of Education for Persons with Disabilities, the number of persons with disabilities in schools is increasing. In cooperation with Persons with Disabilities Organization and supported from the Prime Minister's Disability Advisory Committee, Ministry of Education greatly developed and funded several special education programs throughout the country.

In 2004, the number of persons with disabilities in higher education has increased to 1,044 within 92 educational institutions. According to the increasing number of persons with disabilities in schools, Ratchasuda College cooperated with PWDs leaders and the Commission of Higher Education to work on the first strategic plan of Higher Education for Persons with Disabilities. This plan will open the opportunities for persons with disabilities in higher education tremendously.



## タイにおける障害者のための高等教育

ジパパー シーオン

ラチャスダカレッジ、マヒドール大学、タイ

タイの人口はおよそ 6400 万人 (2005 年)、約 0.6 パーセントの年間成長率です。2002 年の障害者の調査報告では、人口 63,003,000 人でそのうち 1,098,000 人、1.7 パーセントの人が障害をもっているということでした。

タイにおける障害をもつ人のための高等教育は、視覚障害の男性がチュラーロンコーン大学の美術学部に入ったとき、1961 年にさかのぼります。44 年の間に、障害をもつおよそ 1 パーセントの人、大部分が視覚障害者ですが高等教育レベルを卒業しました。1994 年に、ラジャパット・スアン・ドウシット大学は聴覚障害を持つ人々に特殊教育プログラムを始めました。1996 年、ラチャスダカレッジはマヒドール大学の中に、タイにおける障害をもつ人のための最初の高等教育機関として設立されました。現在、ラチャスダカレッジには 166 人の聴覚、視覚、身体的に障害を持つ学生が在籍しています。

1999 年の「タイ」障害者教育年に、学校における障害をもつ人の数が増加しました。障害者団体と協力し障害者顧問委員会に支えられ、文部省は全国で大いに展開し、いくつかの特殊教育プログラムに資金を提供しました。

2004 年には、高等教育の場で障害をもつ人の数は、92 の教育機関で 1,044 人にまで増加しました。学校に障害をもつ人の数が増えることにより、ラチャスダカレッジは、障害を持つ人の高等教育のため、最初の重要な計画の取り組みのために、障害者のリーダーと高等教育委員会と手を結びました。この計画は、高等教育において障害をもつ人に非常に素晴らしい機会となるでしょう。

<Profile>

Rose Marie Salazar-Clemena, Ph.D.  
Executive Vice President  
De La Salle-College of Saint Benilde



Rose Marie Salazar-Clemena is the Executive Vice President of De La Salle-College of Saint Benilde and is a full professor and University Fellow of De La Salle University-Manila. She is the *Vice-Chair* of the Asia-Pacific Scientific Committee of the UNESCO Forum on Higher Education, Research and Knowledge, *President* of the International Society of Educators for Active Learning, and *Chair* of the Guidance Circle of the Philippines. She graduated from the University of Minnesota with a doctor of philosophy major in psychology (with specialization in counseling psychology) as a Fulbright scholar. She holds a Master of Science in Guidance and Counseling from De La Salle University and bachelor's degrees in Arts and Education (major in mathematics) from St. Scholastica's College (SSC). She has received recognition from national bodies as an Outstanding Teacher and as an Outstanding Psychologist.

〈プロフィール〉

氏名：ローズ・マリー・サラザール・クレメニャ博士

所属：デラサール大学セントベニルデカレッジ

役職：副学長

略歴

ローズ・マリー・サラザール・クレメニャはデラサール大学セントベニルデ校の副学長であり、デラサール大学マニラ校の教授であり評議員の一人でもあります。彼女は高等教育および研究と学問についてのユネスコのアジア太平洋地域科学フォーラムの副議長であり能動的学習をめざす教育者協会の会長、フィリピンのガイダンス協会の会長も務めています。

フルブライトの研究者としてミネソタ大学で心理学博士の学位を取得しました。デラサール大学ではガイダンスの修士号、セント・スコラスティカ大学では数学を専攻して芸術と教育の学士号を取得しています。

彼女は全国的な組織団体から優れた教師、優れた心理学者としての認定を受けています。

## The State of Higher Education for Deaf Students in the Philippines

Rose Marie Salazar-Clemina, PhD  
Executive Vice President  
De La Salle-College of Saint Benilde  
Manila, Philippines

For most Deaf students in the Philippines, education stops at the secondary level. Few have attempted to be mainstreamed in higher education institutions, which lack the support systems for the Deaf. De La Salle-College of Saint Benilde (DLS-CSB), through its School of Deaf Education and Applied Studies (SDEAS), is one of only three institutions in the country offering tertiary education for the Deaf. The paper describes the vision and mission of SDEAS and how these are implemented in the programs (degree and non-degree) and services offered. The paper also provides data on its faculty and students, general strategies and interventions used (in class and other venues for learning), the employment status of its graduates, and problems faced in the education of the Deaf. The paper ends with some recommendations for the advancement of higher education of the Deaf, not only in DLS-CSB but also in other parts of the Philippines.

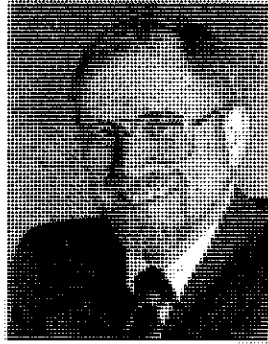
フィリピンにおける聾学生の高等教育の現状  
デラサール大学セントベニルデカレッジ  
副学長

ローズ・マリー・サラザール・クレメニア博士

フィリピンの聾学生の大部分は、中等教育段階で教育を終えます。少数の学生が一般の高等教育機関に進学しますが、そこでは聾者に対する支援はありません。デラサール大学セントベニルデ校 (DLS-CSB) は、聾教育と応用学部 (SDEAS) により、聾者に高等教育を実施している国内の三校のうちの一枚です。スピーチの中で、SDEAS の理想像と使命について、さらにそれらがどのように教育計画 (学位を出すものと出さないもの) やサービスの提供の中で履行されているかについて述べます。学生や教職員のデータ、教室内やその他の学習場面において用いられる一般的な戦略や介入についても述べます。最後に DLS-CSB だけでなく、フィリピンの他の地域における聾者の高等教育の発展についていくつかの提案をします。

<Profile>

James J. DeCaro  
Professor  
National Technical Institute for the Deaf  
Rochester Institute of Technology



James J. DeCaro is the director of the Postsecondary Education Network-International (PEN- International) a multinational collaborative network of colleges and universities serving deaf students that is funded by more than \$5.8 million in grants from The Nippon Foundation of Japan. Prior to holding this post he served as dean of the National Technical Institute for the Deaf at Rochester Institute of Technology for 14 academic years; two of those years as interim director and CEO. He holds B.S. and M.S. degrees in civil engineering and a Ph.D. in instructional technology. He has been a Rotary International Scholar in England and a Fulbright Senior Scholar in Sweden. He is an honorary professor at Tianjin University of Technology (China) and holds an honorary doctoral degree from Bauman Moscow State Technical University. In 2003, he was presented the HaiHe Award of Honour for outstanding service to the people of Tianjin, China by the mayor of the city.

ジェームズ デカロ教授  
ロチェスター工科大学・国立聾工科大学

聴覚障害学生の教育を行っている世界の大学を結ぶ国際高等教育ネットワークのディレクターで、当ネットワークは、日本財団により約6億3千万の予算を受けている。当該職以前は、ロチェスター工科大学内の国立聾工科大学の部長として、14年間奉職した。内2年間は、学長代行であった。土木学の学士号と修士号を有し、教育学博士を有する。

これまで国際ロータリー奨学財団の研究者としてイギリスにて、フルブライト上級研究者としてスウェーデンにて研究に従事。

中国天津理工大学にて名誉教授、バウマンモスクワ州立工科大学にて名誉博士号を授与された。2003年、天津市民のために貢献したことで、中国天津市長より海河名誉賞を受賞された。

The Postsecondary Education Network- International

James J . DeCaro

Professor

National Technical Institute for the Deaf

Rochester Institute of Technology

The Nippon Foundation of Japan has partnered with the National Technical Institute for the Deaf (NTID) at the Rochester Institute of Technology, Rochester NY, USA, to establish a worldwide university network serving deaf students, entitled the Postsecondary Education Network International (PEN-International). PEN's key partner in Japan is Tsukuba College of Technology. PEN-International is a multi-year partnership to technologically link universities around the world that serve deaf and hard-of-hearing people. PEN-International has been undertaken to help universities, primarily in developing countries, apply state-of-the-art instructional technologies, improve and update their technical curriculum, and update their computer hardware and software for instruction. NTID and partner institutions are using their collective expertise in deaf education and technology to assist participating countries with faculty training; development of instructional products; and application of the worldwide web, information technology, and distance learning technologies to teaching and learning.

This presentation will report on the successes of PEN-International's collaboration with Tsukuba College of Technology (TCT), Tsukuba, Japan; Tianjin Technical College for the Deaf of Tianjin University of Technology (TUT); Beijing Union University (BUU), and Changchun University, all in China; Bauman Moscow State Technical University, Center on Deafness, Moscow, Russia; and the De La Salle University-College of St. Benilde's School of Deaf Education and Applied Studies, Manila, Philippines. Additionally Ratchasuda College of Mahidol University in Thailand and Charles University in the Czech Republic have participated in some faculty development activities within the PEN-International network.

PEN-International management has visited universities in Korea to assess readiness for membership in the network and a planned visit to Vietnam will assess the situation of postsecondary education for deaf students there. Regardless of the country, PEN-International activities are based on a professional development model that begins with a needs assessment and a respect for an institution's need to determine the direction it should take in the implementation of faculty development and program improvement. The ultimate goal of the entire effort is to improve student learning at partner universities.

**PEN—International (障害者国際大学連合) : 聴覚障害者の高等教育を促進するための大学間協力**

ロチェスター工科大学・国立聾工科大学教授 (PEN—Director)

James J. DeCaro

ロチェスター工科大学・国立聾工科大学は日本財団と相携え、聴覚障害学生を対象とする大学を世界規模で結ぶ大学間ネットワークである PEN—International (障害者国際大学連合) を構築する活動を行ってきた。日本における PEN—International の基幹構成大学は筑波技術大学である。PEN—International は聴覚障害者に対して科学技術の分野で長期にわたる支援を提供する世界規模の大学の連合体である。

PEN—International はとりわけ開発途上国にある大学を対象として、教育のために用いられる最先端の技術を活用することによって、技術教育カリキュラムの改善と現代化を行い、教育の場面で使用するコンピュータのハード・ソフト面での最新化を進めることについて援助を行ってきた。国立聾工科大学とネットワーク構成大学が共に協力し合い、聴覚障害教育やテクノロジーに関する専門技術の蓄積を活用し、他国の大学の教員研修、教材の開発、インターネットや情報技術や遠隔地教育のためのアプリケーションの作成などについて支援を行っている。

本発表では、筑波技術大学、天津聾工科大学、北京連合大学、長春大学、バウマンモスクワ州立工科大学聾センター、デラサール大学セントベルニデカレッジとの連携による PEN—International の活動の成果を報告する。それに加えて、マヒドール大学ラチャスダカレッジとチェコ共和国チャールズ大学が PEN—International と協力して行った教員研修の状況および PEN—International の管理スタッフが韓国やベトナムを訪問して行いつつある聴覚障害者高等教育の現状に関する調査についても紹介する。

PEN—International はニーズに関する評価を重視し、教員研修や教育プログラムの発展を実現させるために必要な方針を策定するための大学側のニーズを尊重することを出発点とする専門性開発モデルを持っており、いずれの国においてもそのモデルに基づいて活動を進めている。われわれの最終目的はそれぞれの大学で学ぶ学生達の学習活動を向上させていくことである。

## 筑波技術大学

茨城県つくば市天久保 4 - 3 - 1 5

TEL : 0 2 9 - 8 5 8 - 9 3 3 9

FAX : 0 2 9 - 8 5 8 - 9 3 1 2

E-mail : [kenkyo@ad.tsukuba-tech.ac.jp](mailto:kenkyo@ad.tsukuba-tech.ac.jp)

<http://www.tsukuba-tech.ac.jp/>